



STEP TO THE **FUTURE!**

Инструкция по прошивке электронных книг AirOn AirBook

Перед обновлением прошивки нужно:

- Полностью зарядить устройство (не менее 5-7 часов зарядки).
- Скачать архив с прошивкой для Вашей модели устройства с официального сайта, и распаковать его на локальный диск.
- Установить драйверы для прошивки (см. «Инструкция по установке драйверов для прошивки электронных книг AirOn AirBook» в архиве).

Внимание! В процессе прошивки все данные, находящиеся в памяти устройства могут быть удалены! Пожалуйста, скопируйте на компьютер важные для Вас файлы перед обновлением ПО.

Обратите внимание!

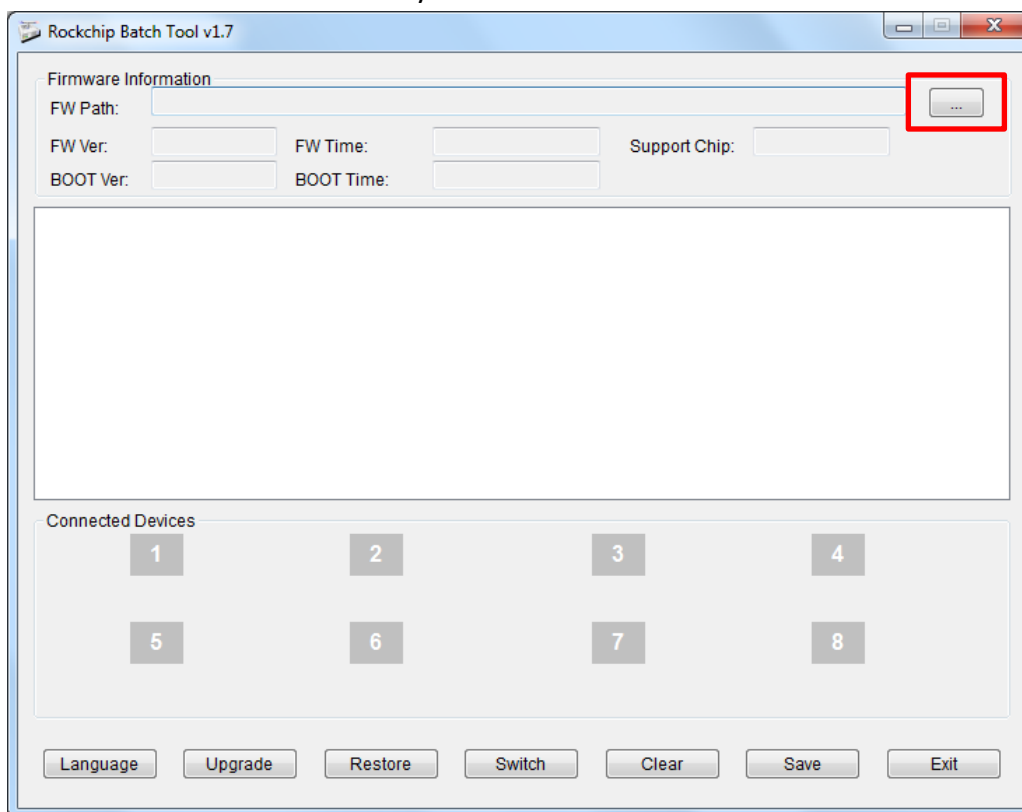
Приступая к процедуре обновления ПО вашего устройства, Вы подтверждаете, что ознакомились и согласны с ниже перечисленными правилами.

- 1. Обновление программного устройства не является обязательным. Никто не принуждает Вас обновлять встроенное программное обеспечение устройства. Если программное обеспечение содержит какие-либо критические ошибки, Вы всегда можете обратиться в ближайший авторизованный сервисный центр.*
- 2. Обновление устройства с помощью официального ПО не лишает Вас гарантии.*
- 3. В случае если во время обновления программного обеспечения произойдет какой-либо сбой, который приведет к выходу устройства из строя или частичной неработоспособности, Вы принимаете всю ответственность за совершенные действия на себя в полном объеме.
Гарантийные обязательства на этот случай не распространяются.*
- 4. Вы должны понимать, что в любом программном обеспечении могут содержаться ошибки. Компания делает все возможное для того, что бы устранить их в будущих версиях ПО.*
- 5. После обновления программного обеспечения, все данные и настройки (в том числе и на съемных картах памяти) могут быть удалены. Пожалуйста, сохраните всю важную для Вас информацию до выполнения процедуры обновления ПО.*

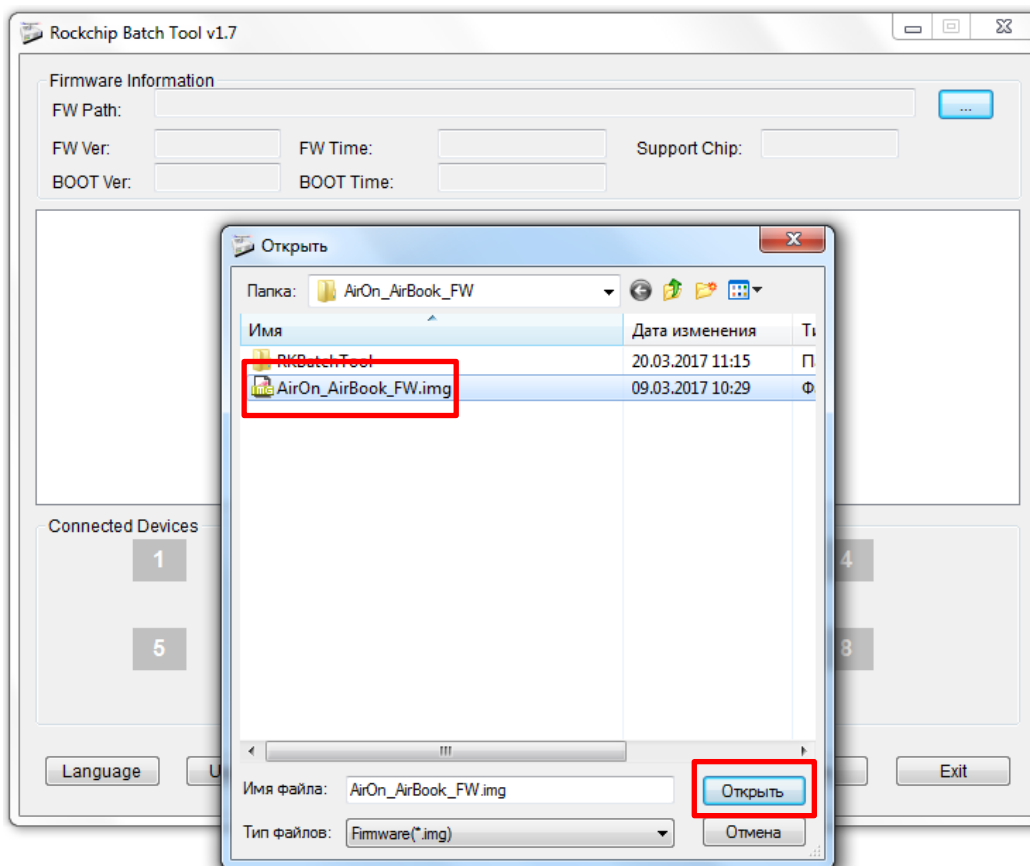
Если же Вы не согласны с данными правилами, пожалуйста, удалите данное программное обеспечение с Ваших носителей информации и не запускайте процедуру прошивки.

Процесс прошивки электронных книг AirOn AirBook

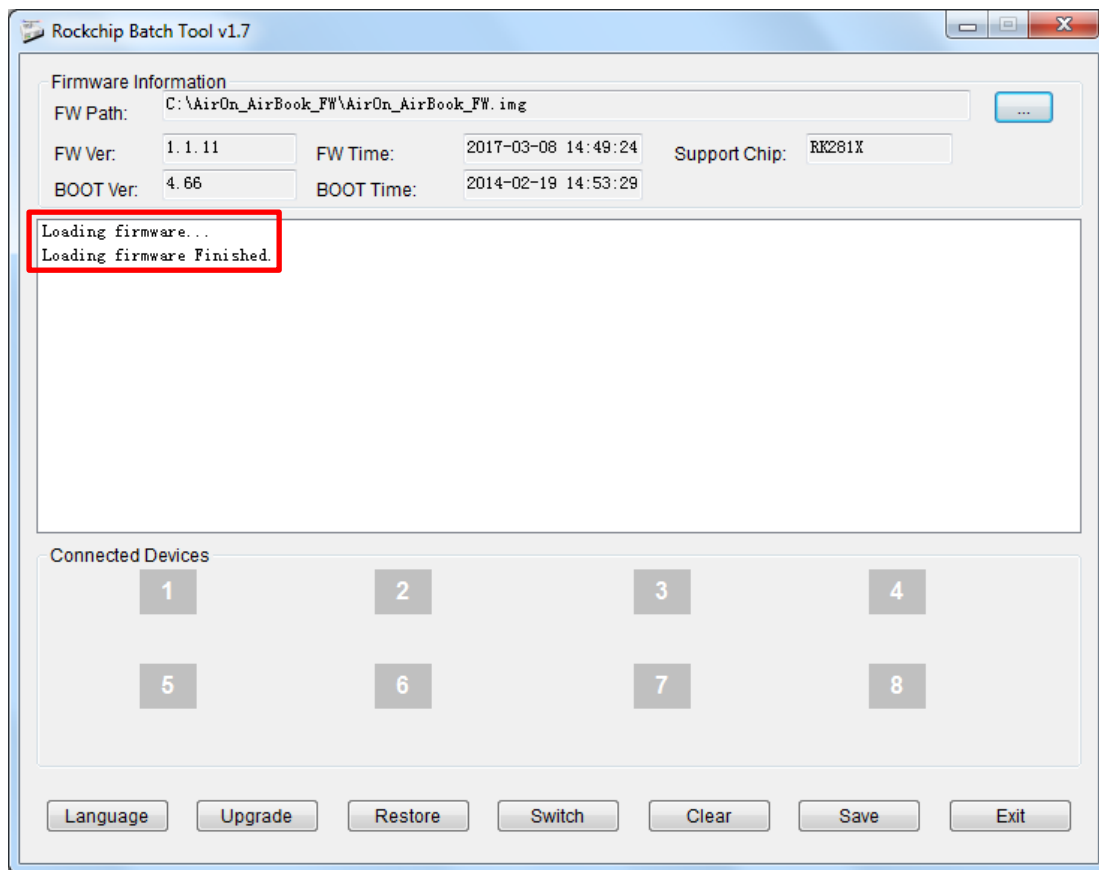
1. В распакованном архиве открываем папку «RKBatchTool» запускаем файл «RKBatchTool.exe». В пункте «FW Path» нажимаем кнопку «...».



2. В открывшемся окне в пункте «FW Path» выбираем файл прошивки «AirOn_AirBook_FW.img» и нажимаем «Открыть».



После загрузки прошивки в окне программы появится надпись «Loading firmware Finished.»



3. Далее подключаем USB кабель к компьютеру и к электронной книге (*Важно! Для прошивки желательно использовать разъем USB 2.0*).

4. Перевод устройства в режим прошивки. Для этого:

- Для **AirBook City Base / City LED**: зажимаем кнопку возврата назад «←» и **не отпуская ее** нажимаем 1 раз кнопку «Reset» (например, разогнутой скрепкой. Кнопка «Reset» находится слева от индикатора питания, между индикатором питания и разъемом подключения наушников).



- Для AirBook City Light HD / City Wi-Fi: зажимаем кнопку «OK» и **не отпуская ее** нажимаем 1 раз кнопку «Reset» (она находится под крышкой, которая закрывает слот для подключения карты памяти).



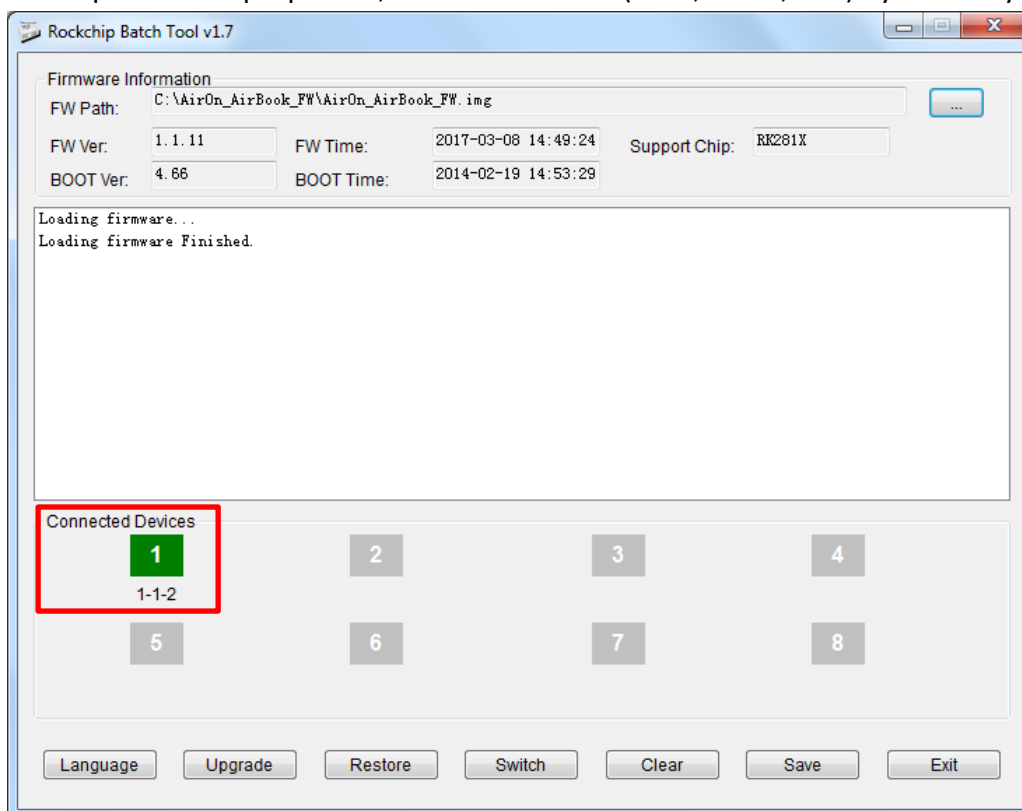
- Для AirBook City Light Touch: зажмите правую кнопку перелистывания вперед и **не отпуская ее** нажимаем 1 раз кнопку «Reset» (например, разогнутой скрепкой. Кнопка «Reset» находится справа от разъема microUSB).



Если компьютер не обнаруживает книгу, то нужно, нажать и удерживать обе кнопки (левую и правую) перелистывания вперед «>» и потом нажать кнопку «Reset».

После перевода устройства в режим прошивки при первом его подключении в таком режиме в системе будет обнаружено новое устройство, нужно подождать пока операционная система сконфигурирует и настроит новое оборудование. Это может занять некоторое время.

5. Если все пункты выполнены верно, то программа прошивки определит ваше устройство. И отобразит его в окне программы «RKBatchTool» зеленым индикатором. После того как устройство отобразится в программе, зажатые кнопки («←», «ОК», «>») нужно отпустить.



Возможные проблемы и их решения:

Проблема : не определяется устройство и квадрат не загорается ни зеленым цветом, ни какими-либо другими цветами.

Возможные решения: проверьте правильно ли установлены драйверы, замените USB кабель на другой, на время прошивки отключите антивирусы и файерволлы. Подключите устройство к другому USB-порту компьютера.

Проблема: устройство определяется и квадрат загорается синим (голубым) цветом.

Возможные решения: устройство подключено в режиме накопителя. Подключите устройство к другому USB-порту компьютера. Повторите пункты 3 и 4 для перевода устройства в режим прошивки.

Индикация режимов подключения:

Зеленый индикатор – устройство подключено в режиме обновления ПО и готово к прошивке.

Желтый мигающий индикатор – обновление ПО в процессе.

Синий (голубой) индикатор – устройство подключено в режиме накопителя (в т.ч. после завершения прошивки).

Красный индикатор – сбой обновления ПО.

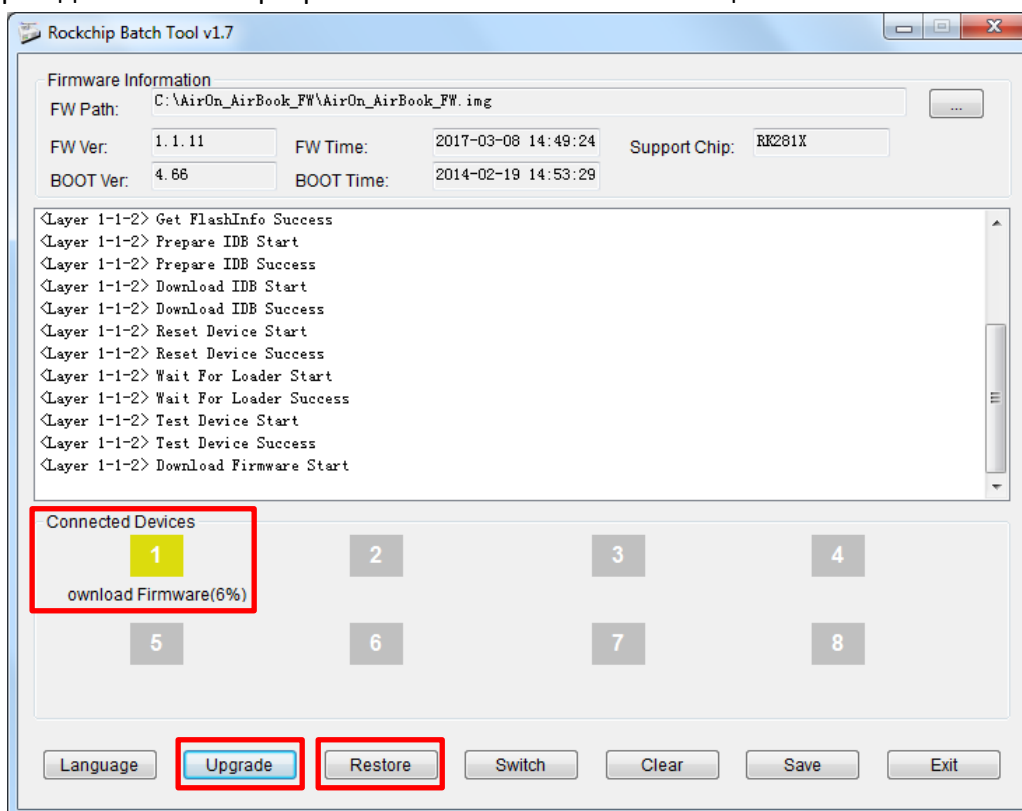
6. Далее доступны два режима обновления прошивки:

1) При нажатии кнопки «**Upgrade**» начнется прошивка в обычном режиме обновления (с сохранением пользовательских файлов и настроек).

2) При нажатии кнопки «**Restore**», начнется прошивка с форматированием внутренней памяти устройства (при этом все пользовательские файлы и настройки будут удалены).

Важно! Мы рекомендуем использовать режим «Restore» для исключения возможных проблем совместимости версий ПО.

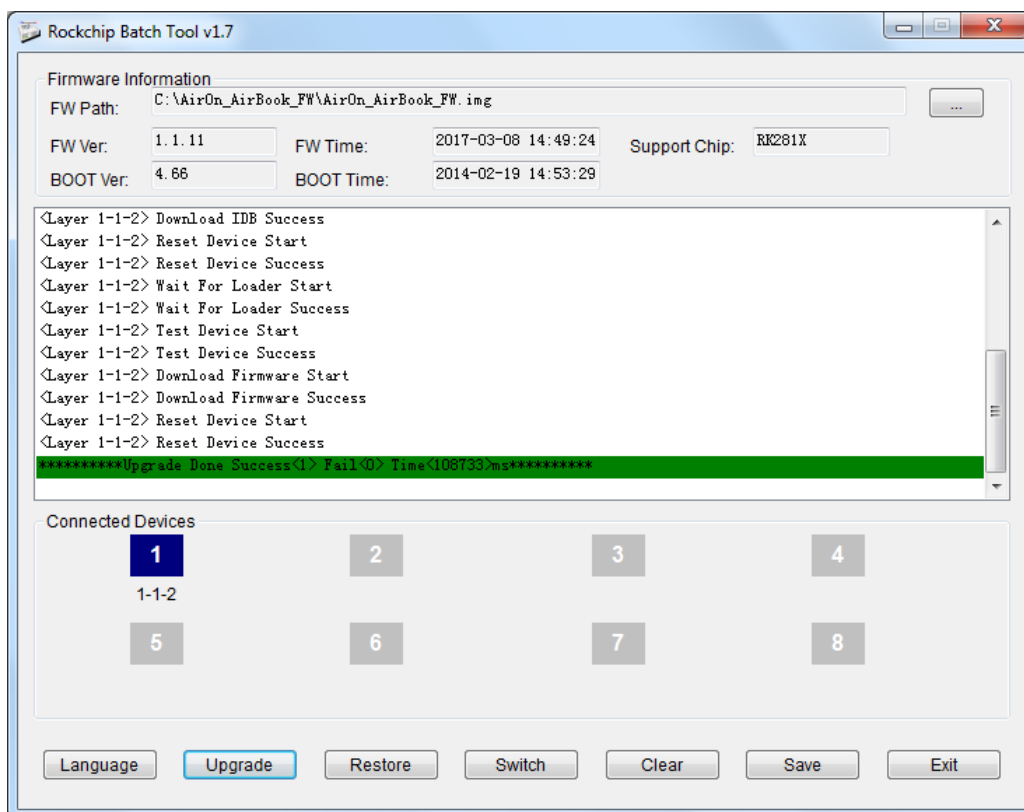
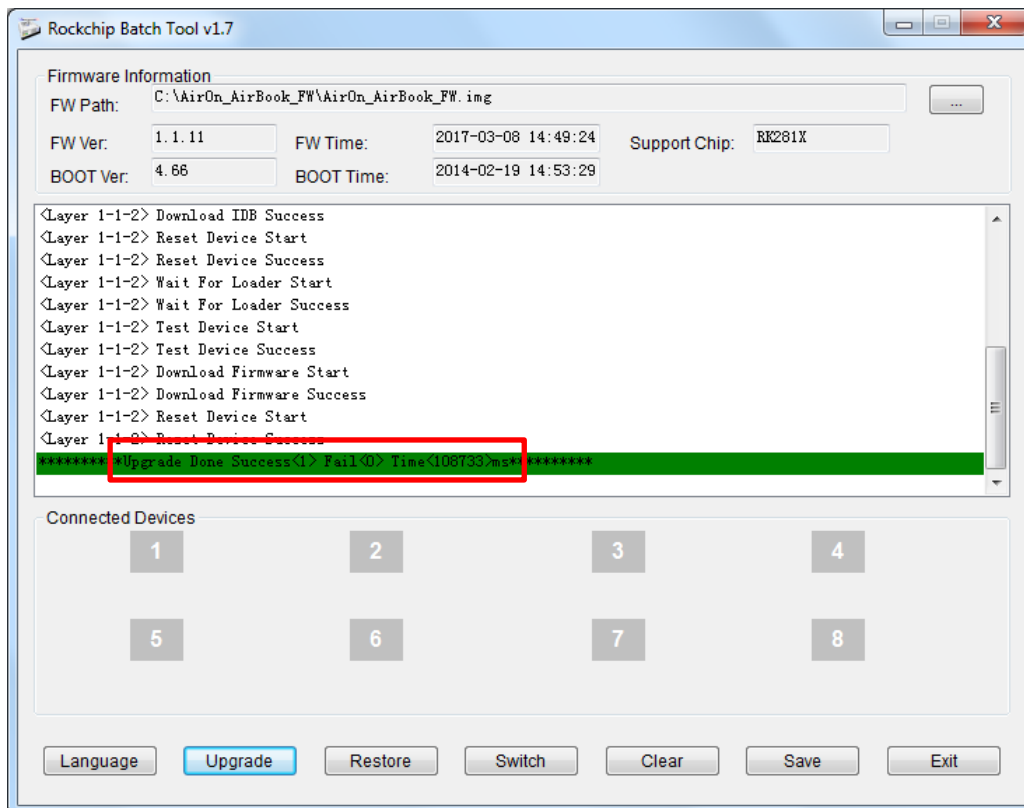
После нажатия «Upgrade» (или «Restore») начнется процесс обновления прошивки и индикатор подключения в программе начнет мигать желтым цветом.



7. Дождитесь окончания прошивки (обычно это может занять 5-10 минут). При этом не используйте компьютер для выполнения каких-либо других задач, не отключайте устройство от USB-кабеля и не отключайте сам USB-кабель от компьютера до завершения процесса обновления ПО!

Программа сообщит вам об успешном окончании прошивки надписью «Upgrade Done Success<1> Fail<0>...» на зеленом фоне.

Если во время прошивки произойдет сбой, то программа сообщит вам о нем надписью «Done Success <0> Fail <1>...» на красном фоне и красным индикатором подключения. В этом случае нужно проверить все соединения (проверить надежность подключения USB-кабеля к устройству и к компьютеру, попробовать использовать другой USB-кабель, другой USB-порт компьютера), и повторить весь процесс прошивки устройства заново.



После окончания процесса прошивки устройство автоматически перезагрузится, после чего можно будет отключить его от USB-кабеля и закрыть программу «RKBatchTool». На этом процесс прошивки завершен.

После включения устройства желательно (но не обязательно) выполнить сброс устройства к стандартным (заводским) настройкам.

Возможные проблемы и методы их решения

Q: Как вывести устройство с режима прошивки?

A: Что бы вывести устройство из режима прошивки или из зависшего состояния, подключите его с помощью USB-кабеля к компьютеру и нажмите кнопку «Reset».

Q: Как перезагрузить устройство (в т.ч. при зависании)?

A: Что бы перезагрузить устройство, нужно нажать кнопку «Reset». При этом желательно подключить его с помощью USB-кабеля к компьютеру.

Q: После прошивки книги AirBook City Light Touch прошивкой R1 (R2) перестал работать сенсорный экран (не реагирует на нажатия). Что делать?

A: Вы прошили книгу прошивкой для другой версии (ревизии). Просто прошейте книгу прошивкой для R2 (или наоборот, прошивкой для R1).

Q: Где я могу взять словари (для книг City Light HD, City Wi-Fi, City Light Touch)?

A: Словари находятся в архиве с прошивкой. Для их установки скопируйте папку «Dict» из архива в память устройства.

Q: Названия файлов/папок в меню отображаются как будто «срезанными» наполовину.

A: Выполните сброс устройства к стандартным (заводским/фабричным) настройкам.

Q: Устройство без проблем подключается к компьютеру в режиме накопителя (передачи данных), но в режиме прошивки подключаться не хочет.

A: Установите/переустановите драйверы для прошивки. Используйте другой USB-порт компьютера.

Q: Устройство без проблем подключается в режиме прошивки, но не хочет подключаться в режиме накопителя (передачи данных).

A: Проблема с ОС вашего компьютера. Проверьте компьютер на наличие вирусов. Обновите ОС, драйверы. Воспользуйтесь другим компьютером.

Q: Устройство не подключается к компьютеру ни в режиме накопителя, ни в режиме прошивки.

*A: Используйте другой USB-кабель и другой USB-порт компьютера для подключения. Так же возможно механическое повреждение разъема microUSB устройства.**

Q: Устройство работает, заряжается без проблем, но не подключается к компьютеру ни в режиме накопителя (передачи данных), ни в режиме прошивки.

*A: Попробуйте использовать другой USB-кабель и другой USB-порт компьютера. Если устройство не подключается, попробуйте так же использовать другой компьютер. Если же ничего из выше перечисленного не помогает, то, скорее всего, у устройства механически поврежден microUSB разъем и/или линии передачи данных.**

*** Единственным принципиальным моментом для определения неисправности устройства является диагностика устройства в авторизованном сервисном центре.**

Актуальную информацию о сервисных центрах, электронной почте и контактных номерах телефонов техподдержки Вы всегда можете узнать на нашем сайте: airon.ua